



入院のご案内



長尾病院

医療法人の理念

一人ひとりのライフステージに応じた
最良の医療・福祉を提供する

基本方針

1. 地域の保健・医療・福祉に奉仕し、地域包括ケアシステムの中核的役割を担う。
2. 病院・老健・在宅部門の緊密な連携のもと、職員は常に専門性を高めて、質の高い医療・介護を目指す。
3. 内科的疾患を主とする医療を提供し、地域住民の疾患予防・健康増進に寄与する。
4. 包括的リハビリテーションにより、地域・家庭への復帰と在宅生活を支援する。
5. 患者・利用者の権利を尊重し、あたたかみのあるサービスを提供する。

目次

患者さんの権利・患者さんの責務	1	電話・郵便・テレビ	4
提出書類	2	入院費のお支払いについて	4
持参品	2	退院	4
入院セット	2	ご相談・ご意見	4
面会	2	お願い	5
お食事	2	その他	5
入浴	3	個人情報の保護に関するお知らせ	6
ナースコール	3	当院における個人情報の利用目的	7
外出・外泊	3	館内案内図 1・2階	8
洗濯	3	館内案内図 3・4階	9
売店	3		

患者さんの権利

当院では、患者さんは以下の項目の権利を有します。

① **個人の尊厳**

患者さんは、その生命・身体・人格を尊重されます。

② **平等な医療を受ける権利**

年齢・性別・疾病の種類・経済的社会的地位などにかかわらず、平等な医療を受ける権利を有します。

③ **最善の医療を受ける権利**

いつでも必要かつ十分な医療サービスを受ける権利を有します。

④ **知る権利**

患者さんは、自らの状況を理解するために必要な情報を得る権利を有します。

⑤ **自己決定権**

十分な情報や説明を受け、理解した上で、提案された診療計画などを自らの意思で決める権利を有します。

⑥ **プライバシーの権利**

個人の秘密や医療に関する個人情報を守られ、私的な事にみだりに干渉されない権利を有します。

⑦ **セカンドオピニオンを受ける権利**

要望に応じてセカンドオピニオンを保証します。

患者さんの責務

当院では、患者さんは以下の項目の責務を有します。

① **最善で適切な医療を受けるために、病状経過や過去の治療歴などの情報を提供する。**

② **病気克服のために、医療関係者と共同して治療に取り組む。**

③ **円滑な医療サービス体制を確保するために、病院や社会生活上のルールやマナーを遵守する。**

④ **検査や治療のために必要な医療費を負担する。**

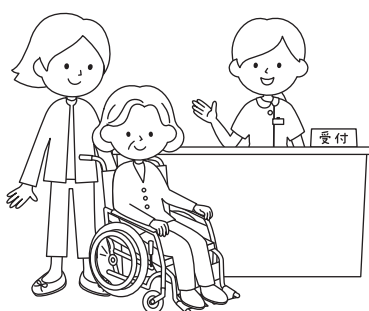
尚、患者さんには主体的な診療への参加をお願いします。また、治療上の制約等が生じることもございますので、ご理解とご協力をお願い申し上げます。

提出書類

- ① **1階受付への提出**・・・健康保険証（又はマイナンバーカード）、その他医療証等、入院期間の申告書、個人情報の保護に関する確認書、その他必要書類
※入院誓約書、同意書類につきましては、時間外のみ病棟にてお預かりします。

持参品

- ① **入院のご案内**（本書）
- ② **服用中のお薬**・・・現在服用中のお薬および軟膏や点眼薬などの外用薬をお持ちの方はご持参ください。
- ③ **日用品** ※・・・寝巻き、タオル、バスタオル、肌着、洗面道具、コップ（プラスチック製）、シャンプー、ボディソープ、大きめのビニールバッグ（入浴セット用）等
※「入院セット」をご利用の場合、③日用品は必要ございません。
※ リハビリのある方はトレーニングウェアと運動靴をご用意ください。
※ 個人の持ち物には必ず氏名をご記入ください。
※ 紙おむつをご持参される場合はご家族、個人の管理でお願いします。



入院セット

- 当院では、日額利用料（最大 550 円 税込）をご負担いただくことで入院時に必要となる寝巻きやタオル、シャンプー、コップなどの日用品をご利用いただける「入院セット」を導入しております。オプション（別料金）でおむつ・リハビリ用のトレーニングウェアをご利用いただくことも出来ます。
※詳しくは別資料「入院セットのご案内」をご覧ください。

面会

- 面会は1階総合案内にご確認いただくか、ホームページをご参照ください。
- 小さなお子さんや体調不良の方の面会をご遠慮ください。
- 面会者の方の病室内での飲食をご遠慮ください。

患者さんへの飲食物の持ち込みは必ず看護師と相談の上でお願いいたします。

お食事

- 治療食の方は病院食以外の物を召し上がらないようにしてください。
- 検査や手術前に飲食等を禁止される場合があります。その際は事前にご説明いたしますので、必ず規則をお守りください。
- 各病棟の食堂に共用冷蔵庫を設置しております。



- 主治医の許可が必要です。
(病状によっては入浴が出来ないこともあります。)
- 入浴の曜日と時間は各階浴室の入り口に掲示しております。ご不明な点は看護師にお尋ねください。



- 必要時には、いつでもナースコールをご遠慮なくお使いください。
- 消灯後にナースコールをされた場合は、睡眠中の方のご迷惑になりますのでインターホンでの応答はせずに看護師が直接病室にお伺いいたします。

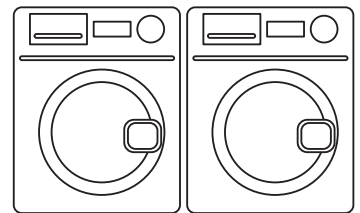


- 主治医の許可と指定様式による届け出が必要です。
(できるだけ2日前までにお申し出ください。)
 - 予定が決まりしだい、届出をされると食事を中止します。
(届出期限/昼食 10:00 まで 夕食、翌朝食 16:00 まで)
- ※無断外出・外泊は固くお断りいたします。無断で外出・外泊された場合は、入院を継続することが難しくなることがあります。**
- 原則として、外泊は1泊2日までとなります。
- ※外泊当日及び帰院日もリハビリを実施します。**
- 外出・外泊される時、又、帰院された時は、必ず看護師にご連絡ください。
 - 帰院は 20:00 までお願いいたします。万一遅れる場合は必ずお早めにご連絡ください。



- コインランドリーは4階にあります。
- ※テレビカードでもご利用いただけます。**

- 利用時間 / 8:00 ~ 19:00
- 使用料 洗濯機 1回 100 円
 乾燥機 1回 100 円



- 洗濯物には全て氏名をご記入ください。
- 病院では個人の洗濯物の取扱いは行っておりませんが、ご希望される方は業者を紹介できますので看護師にご相談ください。

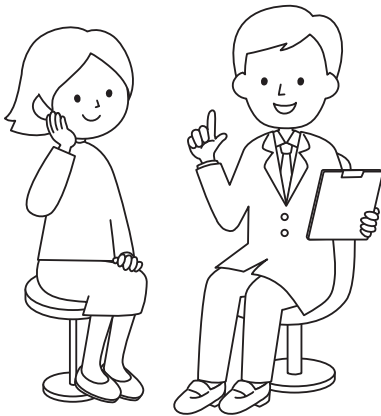


- 利用時間 ・月~金 / 9:00 ~ 16:30
 ・土 / 9:00 ~ 15:00
 ・祝 / 10:00 ~ 15:00
 ・日 / 定休日
- お取り扱い品 日用品、介護用品、お弁当、パン、飲料品、新聞雑誌他



携帯電話のご利用

各病棟の談話コーナーと1階の電話コーナーでの使用をお願いします。（病室内は医療機器に支障を来す場合がございますので、ご利用できません。）



- 公衆電話は1階、3階、4階にあります。
（テレホンカードは1階売店で販売しております。）
- 病棟での電話は、6：00～21：30までにご利用ください。
- テレビカードの自動販売機は3階と4階のエレベーターホールにあります。
（尚、精算機は1階に設置しております。）
- テレビをご覧になる時は、イヤホンを必ずご使用ください。
（イヤホンは1階売店で販売しております。）
- テレビの明かりで眠れない方もいらっしゃいますので、テレビは21：30までに消してください。
- ポスト設置場所／1階エレベーター横
（郵便ポストへの投函は、1日1回いたします。）
- 毎月1回15日までに、請求書をお渡ししますので月末までに1階会計にてお支払いください。
（銀行振込を御希望の方は会計にご相談ください。）
- 医師の退院許可を得て退院の手続きを行います。
- 退院は原則として**平日の午前中**となっておりますので、ご協力ください。
- 退院当日は1階会計でお支払いを済ませてください。
- お薬や次回の外来受診日などについては、薬剤師または看護師が説明いたします。
- 医療ソーシャルワーカーが様々な医療相談に応じます。
- 入院生活についてのご意見・ご要望・苦情については遠慮なく病棟師長又は看護師にご相談ください。尚、各病棟の談話コーナーにご意見箱も設置しております。



お願い

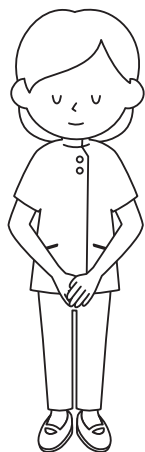
貴重品等について

当院では責任を負いかねますので、多額の金銭や貴重品はお持ちにならないでください。
万が一、紛失や盗難があった場合、病院側に何らかの過失がない限り、一切の責任を負いかねます。

当院では贈答品及び謝礼は辞退しております。

各種文書について

各種文書（診断書・書類等）が必要な方は、退院時に間に合うように、早めに1階受付へお申し出ください。退院後の書類等に関するお問い合わせは1階受付までご連絡ください。



- 症状等の事情により病棟・病室を移っていただくことがあります。
- ご家族や患者さん同士の食物のやり取りは各患者さんの治療上に差し障りがありますので、絶対になさらないようお願いいたします。
- 飲酒や大声を出したり暴れたりして他の患者さんに迷惑をかける方は退院していただくことがあります。
- **当院では入院中は喫煙できません。**
(健康増進法の定めにより病院敷地内は禁煙となっております。)
- 今後の方針・病状説明等でご家族に来院していただくことがあります。
原則として、**平日の 17:00 まで**になりますのでご協力願います。

その他

- 避難経路は各病室内のドア付近に掲示してありますので、事前にご確認ください。
- 長尾文庫を院内に設置しております。
ご自由にご覧ください。ご覧になったら必ずご返却願います。

※別途、患者さん毎に入院オリエンテーションでご説明させていただきます。

個人情報の保護に関するお知らせ

当院は患者さんから得た個人情報を、「個人情報の保護に関する法律」に基づき慎重に取り扱い、また、医療サービスの安全な提供と質の向上を目指しています。

● 個人情報の利用目的について

当院医療サービスの提供、診療費請求のための事務作業、当院の管理運営業務、他の医療機関との連携、その他医療サービスの向上を目的とした院内研究等に利用します。

詳しくは7ページの「当院における個人情報の利用目的」に定め、公表します。また、利用目的の範囲を超えて利用する場合は、あらかじめ本人の同意を得た上で実施します。

● 個人情報の適正な取得

適法かつ適正に取得し、偽りその他不正な手段によって取得しません。

● 個人情報の安全管理措置

紛失、き損、流出、改ざん等に対する予防策を実施し、安全管理措置を講じます。

● 教育及び継続的改善

個人情報に係る全ての職員が「個人情報の保護に関する法律」及び「医療・介護関係事業者における個人情報の適切な取り扱いのためのガイドライン」の趣旨を十分に理解するよう、教育研修体制を充実するとともに、内部規制を継続的に見直し、改善します。

● 個人情報の開示・訂正・利用開始について

個人情報の開示は、別途定める「診療情報開示規定」に従って行います。

また、当院が保有する個人情報の訂正・利用停止等の申し出があった場合も、調査の上、適切に対処します。

当院における個人情報の利用目的

1. 医療提供

- ① 当院での医療サービスの提供
- ② 他の病院、診療所、薬局、訪問看護ステーション、介護サービス事業者等との連携
- ③ 他の医療機関等からの照会への回答
- ④ 患者さんの診療のため、外部の医師等の意見・助言を求める場合
- ⑤ 検体検査業務などの業務委託、及びその他の業務委託
- ⑥ ご家族への病状説明
- ⑦ その他、患者さんへの医療提供に関する利用

2. 診療費請求のための事務

- ① 当院での医療・介護・労災保険・公費負担医療に関する事務およびその委託
- ② 審査支払機関へのレセプトの提出
- ③ 審査支払機関又は保険者への照会
- ④ 審査支払機関又は保険者からの照会への回答
- ⑤ 公費負担医療に関する行政機関等へのレセプトの提出、照会への回答
- ⑥ その他、医療・介護・労災保険、および公費負担医療に関する診療費請求のための利用

3. 当院の管理運営業務

- ① 会計・経理
- ② 医療事故等の報告
- ③ 患者さんの医療サービス向上
- ④ 入退院等の病院管理
- ⑤ その他、当院の管理運営業務に関する利用

4. その他

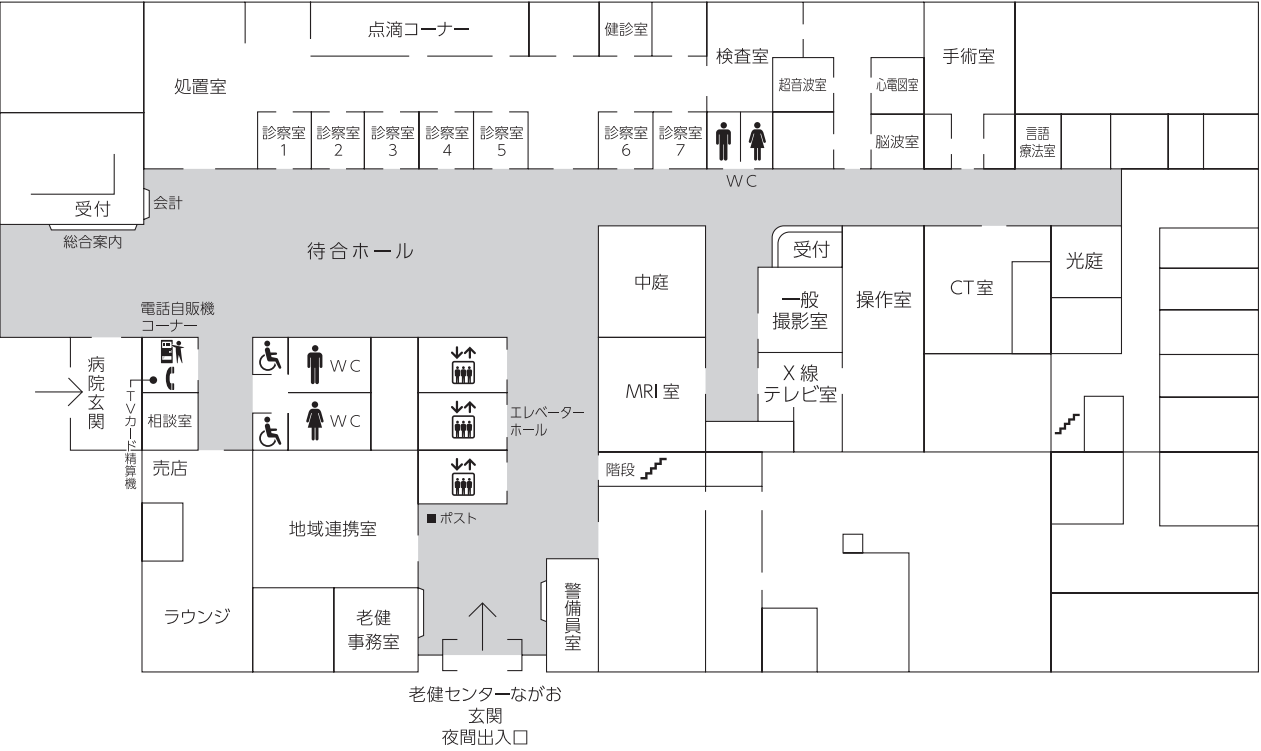
- ① 企業等から委託を受けて行う健康診断等における、企業等へのその結果の通知
- ② 医師賠償責任保険などに係る、医療に関する専門の団体、保険会社等への相談又は届出等
- ③ 医療・介護サービスや業務の維持・改善のための基礎資料
- ④ 当院内において行われる医療実習への協力
- ⑤ 治療経過及び予後調査、満足度調査や業務改善のためのアンケート
- ⑥ 医療の質の向上を目的とした当院内での症例研究
- ⑦ 外部監査機関への情報提供

- 個人番号（マイナンバー）などの特定個人情報については、法令に定める利用目的の範囲内でのみ使用し、法令で定める場合を除きご本人の同意の有無に関わらず情報提供はいたしません。
- 法令に基づき、生命、身体、財産保護、公衆衛生の向上、児童の健康育成などに関し、国や地方公共団体などからの協力依頼で、相当の理由がある場合には、本人の同意を得ることなく情報を提供する場合があります。
- 上記のうち、同意しがたい事項がある場合はその旨を1階受付までお申し出ください。
- お申し出がないものについては同意して頂いたものとして取り扱わせていただきます。
- これらのお申し出は、後からいつでも撤回、変更等を行うことができます。

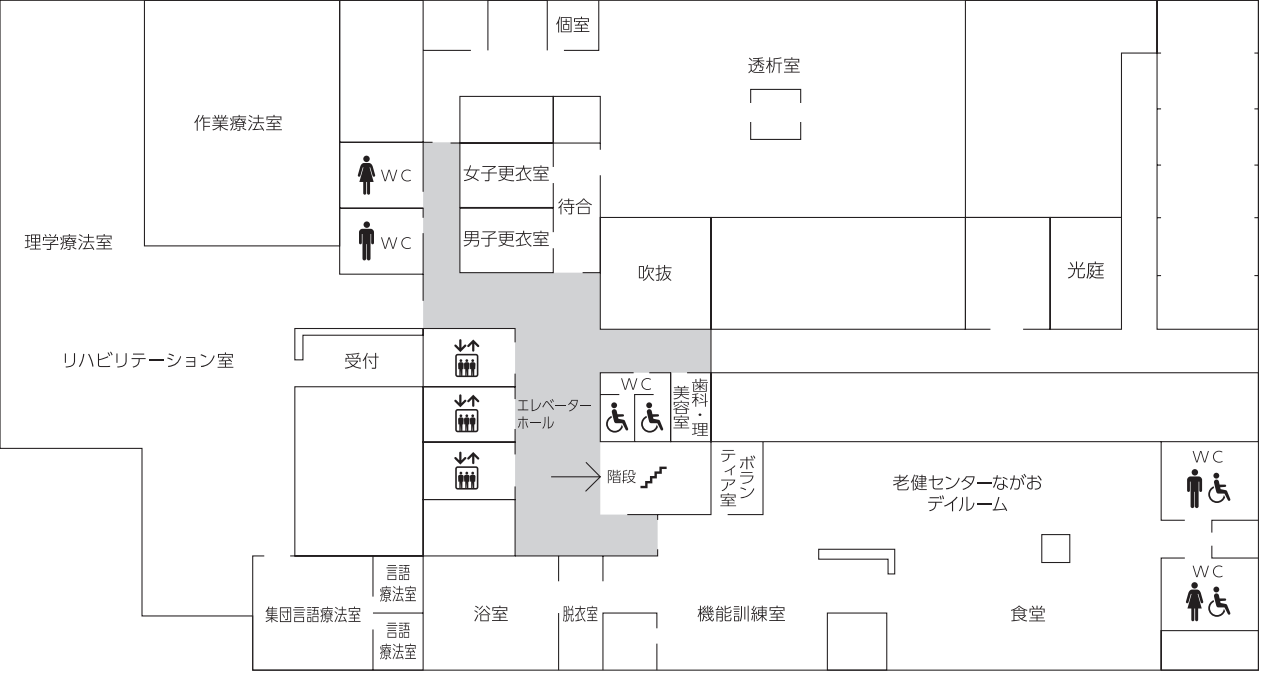
館内案内図(1F・2F)

 公衆電話	 エレベーター	 階 段
 トイレ	 車イス用トイレ	 自販機





1F案内図



2F案内図



館内案内図(3F・4F)

 公衆電話	 エレベーター	 階段
 トイレ	 車イス用トイレ	

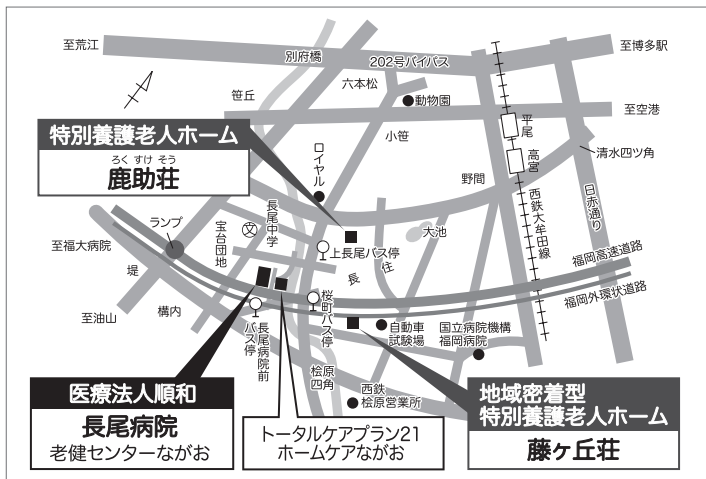
3F案内図

東病棟 301～308
西病棟 309～323



4F案内図





●診療科目●
■内科:脳神経内科・神経内科・脳内科・循環器内科・血管内科 糖尿病内科・内分泌内科・腎臓内科・人工透析内科 胃腸内科・消化器内科・内視鏡内科・老年内科
■リハビリテーション科 ■整形外科 ■リウマチ科
●診療時間●
[月曜日～金曜日] 9:00～12:00 / 13:00～17:00
[第1・3・5土曜日] 9:00～12:00 ※受付は終了30分前までとなります。
●休日● 第2・4土曜日、土曜日の午後、日曜日および祝日 盆休み(8/14・8/15) 年末年始(12/30～1/3)
●指 定● 健康保険、国民健康保険、更生医療(腎臓) 身体障害福祉法(肢体不自由・言語障害)、生活保護法 労災保険法、特定疾患、結核予防法、被爆者一般疾病、指定難病



医療法人順和
長尾病院
 〒814-0153 福岡市城南区樋井川3丁目47番1号
 TEL:092-541-2035 FAX:092-541-2045
<http://www.nagao.or.jp/>

併設施設 介護老人保健施設
老健センターながお
 TEL:092-541-1003 FAX:092-511-8838

関連施設 社会福祉法人 順和 特別養護老人ホーム
鹿助荘
 〒811-1361 福岡市南区西長住2丁目1番57号
 TEL:092-511-6711 FAX:092-511-6715

隣施設 居宅介護支援事業所 トータルケアプラン21
 〒814-0153 福岡市城南区樋井川3丁目46番5号1F
 TEL:092-557-3311 FAX:092-557-3312
 訪問看護ステーション ホームケアながお
 〒814-0153 福岡市城南区樋井川3丁目46番5号2F
 TEL:092-289-2123 FAX:092-289-0046

社会福祉法人 順和 地域密着型特別養護老人ホーム
藤ヶ丘荘
 〒811-1355 福岡市南区松原1丁目18番11号
 TEL:092-511-1070 FAX:092-511-1078

長尾病院への交通関係	道順	交通機関
	○大池通りからは、樋井川3丁目交差点を松原方面へ南進し、西長住交差点を右折 ○動物園、小笹方面からは、松原方面に南進し、西長住交差点を右折 ○福大方面と都市高速(堤ランプ)からは、外環状線を東進 ○がんセンター方面からは、外環状線を西進 ○那珂川方面からは、松原四角を小笹方面へ北進し、西長住交差点を左折 ※ご不明の場合は当院へおたずねください。	○天神方面からは、西鉄バス56、57、59番に乗り「桜町」バス停で下車、徒歩5分 ○JR博多駅からは、西鉄バス56、57、69番に乗り「桜町」バス停で下車、徒歩5分 ○松原方面からは、西鉄バス56、57、58、59番に乗り「桜町」バス停で下車、徒歩5分 ○西鉄大橋駅からは、西鉄バス外環1番に乗り「長尾病院前」バス停で下車、徒歩1分 ○福大方面からは、西鉄バス外環1番に乗り「長尾病院前」バス停で下車、徒歩1分

シンボルマークの説明
 長尾病院のイニシャル「な」をモチーフに信頼感と先進性をプラスアルファとしてとらえ、やさしい治療を心がける病院の姿勢を象徴しています。